

Klokkeholm

KLOKKERHOLM BYEN I LANDSKABET

Klokkeholm – byen i landskabet ligger lige i centrum af Brønderslev kommune. Byen ligger i et kulturhistorisk landskab med Klokkeholm Møllesø i byens nordlige ende. Klokkeholm er omgæret af landbrugsland med mange historiske levninger. Egnen har en tæt forekomst af gravhøje – de fleste dateret i oldtiden.

Klokkeholm er meget andet en historie. Her ligger en velfungerende skole med 0–9. kl., en SFO og Klokkeholm børnehaven. Desuden har byen mange foreninger – fra en idrætsforening med helt nyt klubhus til fiskeriforeningen, som administrerer lystfiskeriet i Klokkeholm Møllesø.

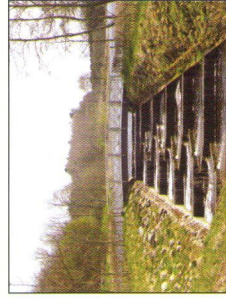
Klokkeholms yngste forening hedder ”Byen i landskabet” og består af 80 borgere, som i grupper arbejder med at forbedre Klokkeholm og derved mulighederne i byen.

1

Klokkeholm Møllesø

Klokkeholm Møllesø er rutens udgangspunkt. Klokkeholm Møllesø er Vendsyssels største sø med et rigt dyreliv og fugleliv og ikke mindst en god fiskebestand. Der må fiskes i den vestlige del af søen – fiskekort skal købes.

Søen er en istidssø – og var i flere århundreder ”Møllesø”. Vandmøllen i den vestlige ende var vigtig for området. Søen blev tørlagt i 1914 – og ved en frivillig indsats blev søen reetableret i 1979. Søens omkreds er 2,5 km, og der findes flere udsigtsposter mod Aalborg i syd og Jyske Aas i nord/nordøst. Der er sti rundt om søen.



2

Brøndlund

Brøndlundområdet er opkaldt efter gården Brøndlund. Stien deler opdyrkede marker – Her er der flot udsigt til Aalborg området i syd og den Jyske Ås i nord. I området findes en pæn bestand af rådyr, som man kan være heldig at se nogle eksemplarer af på vandreturen. Desuden er der et godt fugleliv.

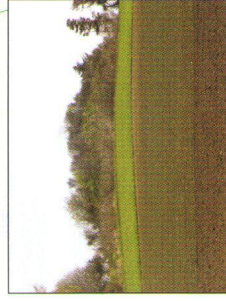
I gamle dage gik man i kirke til fods langvejs fra. Der blev etableret en kirkesti fra Aalborgvej til Hellevad kirke. Denne krydsede stien netop på det højeste punkt.



3

Bjerghøje

Mod øst findes en velbevaret gravhøj – Bjerghøje. Gravhøjen er en rundhøj med stenbygget grav fra Oldtiden. De fleste danske gravhøje stammer fra Bronzealderen. De blev som Bjerghøje placeret på markante og højtbeliggende steder i landskabet. Her blev de døde begravet i egekister med en stor tørvebygget høj over.



4

Sognefogedgården

Ved stiens åbning mod Brøndlundvej ligger Sognefogedgården. Den er bygget i 1917, men bygninger findes i tidligere tid på kort over området. Her boede egnens sognefoged, som var et, på den tid, betydningsfyldt hverv. Et job man fik som borgerligt ombud. Sognefogedens opgaver var politimæssige, lægdsmand – dvs. sørge for at unge mænd blev optaget i lægdsrullen (fortegnelse over de, som skulle indkaldes som soldat), pantfoged, registrator af mindre dødsboer, giftfoged – kunne forestå borgerlige vielser.

Ved Sognefogedgården ligger en sø, der oprindeligt var et moseområde, som blev udgravet og indvundet. Stop op og hil på ænderne, men giv agt, søen er meget dyb.

5

Fodboldgolf

I Klokkeholm ligger en nyetableret fodboldgolfbane. Banen er etableret i 2011 og består af 18 velplejede huller. Banens midte er en højderyg, som giver mulighed for flot udsigt mod syd. Banen ejes af brødrene Kærsgaard, som har brugt mange fritidstimer på at opbygge en bane af høj kvalitet. Der kan købes bold og adgang hos SuperBest.

Læs mere om Klokkeholm – byen i landskabet på www.klokkeholm.info.dk

